

Технический паспорт изделия



**Электротермический двухпозиционный
сервопривод Varmega**

Артикулы:

VM19001: 220V AC, нормально открытый

VM19002: 220V AC, нормально закрытый

ТП № 2023.07/VRG-P26

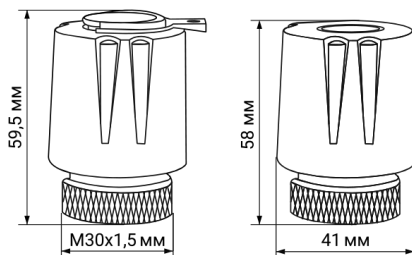
1. Назначение и область применения

- 1.1. Электротермические сервоприводы Varmega предназначены для управления регулирующими клапанами климатических систем по команде комнатного термостата или управляющего модуля.
- 1.2. Сервоприводы могут использоваться совместно с радиаторными регулирующими клапанами Varmega без преднастройки с присоединительным размером М30х1,5, регулирующими клапанами коллекторных групп Varmega, а также с другими регулирующими клапанами, имеющими присоединительный размер М30х1,5.

2. Принцип действия

При подаче напряжения на нормально открытый термоэлектрический привод – привод закрывается, а на нормально закрытый – привод открывается. При отключении напряжения привод возвращается в нормальное положение.

3. Размеры



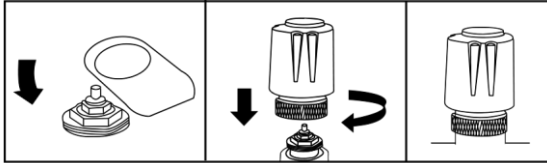
4. Технические характеристики

№	Характеристика	VM19001	VM19002
1.	Нормальное состояние	Открытый	Закрытый
2.	Напряжение питания, В	230	230
3.	Частота тока питания, Гц	50/60	50/60
4.	Потребляемая мощность, Вт	3	3
5.	Диапазон температур воздуха при работе, °С	+5 - +60	+5 - +60
6.	Степень защиты корпуса	IP54	IP54
7.	Материал пластика корпуса	PA6+GF35	PA6+GF35
8.	Длина хода штока, мм	3.8	3.8
9.	Время цикла (открыт/закрыт), мин	6	6
10.	Размер подключения, мм	M30×1.5	M30×1.5
11.	Длина кабеля, м	1	1

5. Монтаж

5.1. Привод может монтироваться в любом монтажном положении.

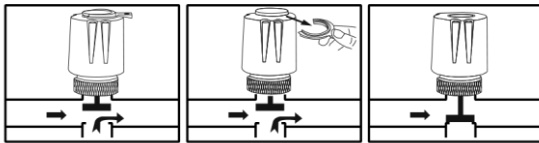
5.2. Перед монтажом привода необходимо убедиться, что резьба клапана соответствует стандарту М30×1.5. Закрутите накидную гайку привода по резьбе клапана.



5.3. Нормально закрытый привод Varmega имеет функцию “первого открытия”, привод оснащен защитной пластиковой вилкой, которая удерживает шток в открытом положении. После установки привода на клапана, как только защитная вилка будет вытащена, шток в течение нескольких минут закроется.

НС - НОРМАЛЬНО ЗАКРЫТЫЙ

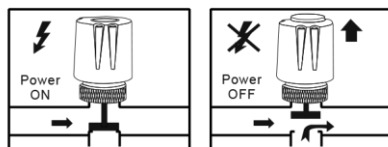
ФУНКЦИЯ “ПЕРВОГО ОТКРЫТИЯ”



5.4. Режимы работы

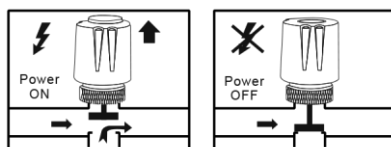
НО - НОРМАЛЬНО ОТКРЫТЫЙ

РАБОЧИЙ РЕЖИМ



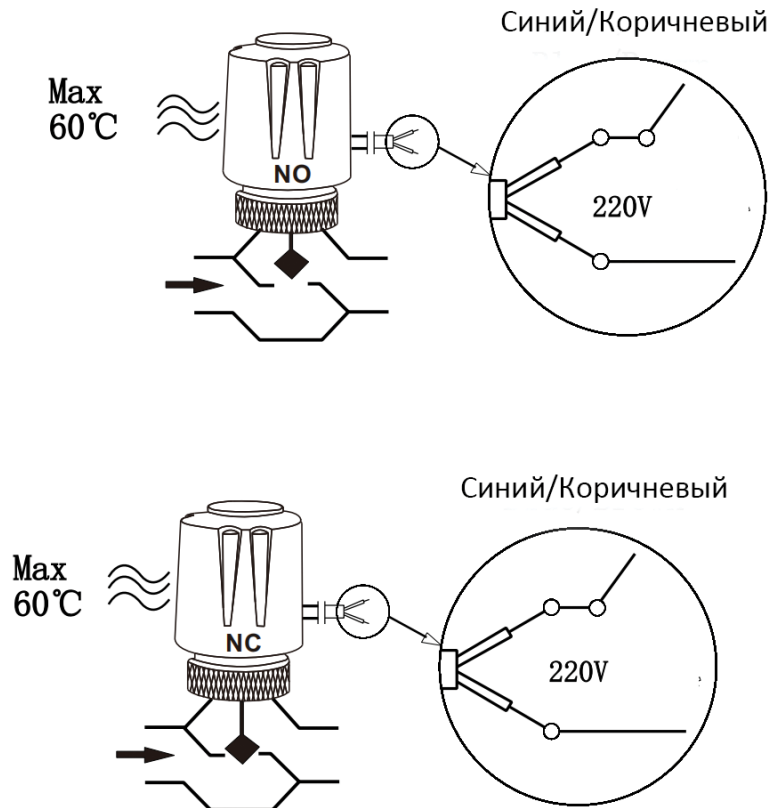
НС - НОРМАЛЬНО ЗАКРЫТЫЙ

РАБОЧИЙ РЕЖИМ



6. Электроподключение

6.1. Все электрические соединения должны быть выполнены квалифицированными специалистами при соблюдении всех действующих норм.



7. Указания по эксплуатации и техническому обслуживанию

- 7.1. Привод должен эксплуатироваться при условиях, изложенных в технических характеристиках.
- 7.2. При подаче напряжения на привод не допускается препятствовать движению индикаторной кнопки.
- 7.3. В процессе эксплуатации следует проверять состояние электрических присоединений привода к управляющему прибору.
- 7.4. Не допускаются грубые механические воздействия на поверхность изделия, а также его контакт с кислотами, щелочами, растворителями.
- 7.5. Сервопривод следует содержать в чистоте, не допускается попадания загрязнений, жидкостей, насекомых внутрь изделия.

8. Условия хранения и транспортировки

- 8.1. Изделия должны храниться в упаковке предприятия-изготовителя согласно условиям хранения 3 по ГОСТ 15150.

8.2. Транспортировка изделий должна осуществляться в соответствии с условиями 5 по ГОСТ 15150.

9. Утилизация

Утилизация изделия производится в порядке, установленном Законами РФ от 22 августа 2004 г. №122-ФЗ "Об охране атмосферного воздуха", от 10 января 2003 г. № 15-ФЗ "Об отходах производства и потребления", а также другими российскими и региональными нормами, актами, правилами, распоряжениями, принятыми во исполнение указанных законов.

10. Гарантийные обязательства

- 10.1. Производитель гарантирует, что изделия отвечают требованиям безопасности, при условии соблюдения потребителем правил использования, транспортировки, хранения, монтажа и эксплуатации.
- 10.2. Гарантия распространяется на все дефекты, возникшие по вине завода-производителя.
- 10.3. Гарантийный срок составляет 36 месяцев с даты продажи товара, но не может выходить за пределы срока службы товара.
- 10.4. Изготовитель оставляет за собой право без уведомления потребителя, в одностороннем порядке, вносить в конструкцию изделия изменения, не влияющие на заявленные ранее технические характеристики.
- 10.5. Гарантия не распространяется на дефекты, возникшие в случаях:
 - нарушения паспортных условий хранения, монтажа, испытания, эксплуатации и обслуживания продукции;
 - наличия повреждений по причине форс-мажорных обстоятельств;
 - повреждений, вызванных неправильными действиями потребителя;
 - несоответствующей транспортировки и погрузо-разгрузочных работ;
 - наличия следов воздействия веществ, агрессивных к материалам изделия;
 - наличия следов постороннего вмешательства в конструкцию изделия.

11. Условия гарантийного обслуживания

- 11.1. Претензии к качеству товара могут быть предъявлены в течение гарантийного срока;
- 11.2. Затраты, связанные с демонтажом, монтажом и транспортировкой неисправного изделия в период гарантийного срока Покупателю не возмещаются.
- 11.3. Неисправные изделия в течение гарантийного срока ремонтируются или обмениваются на новые бесплатно. Решение о замене или ремонте изделия принимает сервисный центр. Замененное изделие или его части, полученные в результате ремонта, переходят в собственность сервисного центра.
- 11.4. Изделия принимаются в гарантийный ремонт (а также при возврате) полностью укомплектованными.
- 11.5. В случае необоснованности претензий, затраты на диагностику и экспертизу изделия оплачиваются Покупателем.
- 11.6. При предъявлении претензий к качеству товара покупатель предоставляет следующие документы:
 - A. Заявление в произвольной форме, в котором указываются:
 - название организации или Ф.И.О. покупателя;

- фактический адрес покупателя и контактный телефон;
 - название и адрес организации, производившей монтаж;
 - адрес установки изделия;
 - краткое описание дефекта.
- V. Документ, подтверждающий покупку изделия (накладная, квитанция);
- C. Фотографии неисправного изделия в системе;
- D. Копия гарантийного талона со всеми заполненными графами.
- E. Представители Гарантийной организации могут запросить дополнительные документы для определения причин аварии и размеров ущерба.

Гарантийный талон		
Электротермический двухпозиционный сервопривод Varmega		
№	Артикул	Количество
Продавец: <i>М.П. торгующей организации</i>		Дата продажи:
Название организации, осуществившей монтаж привода:		
Номер лицензии:		
Номер договора:		
ФИО ответственного лица:		
Контактный телефон:		
 <i>М.П. организации, осуществляющей монтаж</i>		Подпись:
С правилами гарантии, установки и эксплуатации ознакомлен, претензии к комплектации и внешнему виду не имею:		<hr style="border: 1px solid black;"/> (Подпись покупателя)

По вопросам гарантийного ремонта, рекламаций и претензий к качеству изделий обращаться по телефону горячей линии 8-800-700-66-86
 Адрес: РФ, 301830, Тульская обл., г. Богородицк, Заводской проезд, д. 2
 Изготовлено по заказу: ООО Юнайтед Термо РУС
 Производитель: Yuhuan Copper Joy HVAC Technology Co., Ltd
 Адрес: Специальная Экономическая Зона Лунван, Чумэн, Юхуань, провинция Чжэцзян, КНР